




Dell Latitude 10 – ST2e

Εγχειρίδιο κατόχου

Μοντέλο σύμφωνα με τους κανονισμούς: T05G
Τύπος σύμφωνα με τους κανονισμούς: T05G001



Σημειώσεις, ειδοποιήσεις και προσοχές

-  **ΣΗΜΕΙΩΣΗ:** Η ΣΗΜΕΙΩΣΗ υποδεικνύει σημαντικές πληροφορίες που σας βοηθούν να χρησιμοποιείτε καλύτερα τον υπολογιστή σας.
-  **ΠΡΟΣΟΧΗ:** Η ΠΡΟΣΟΧΗ υποδηλώνει είτε δυναμική βλάβη υλικού είτε απώλεια δεδομένων και δηλώνει τον τρόπο με τον οποίο μπορείτε να αποφύγετε το πρόβλημα.
-  **ΠΡΟΕΙΔΟΠΟΙΗΣΗ:** Η ΕΙΔΟΠΟΙΗΣΗ αφορά πιθανή υλική ζημιά, σωματικό τραυματισμό ή θάνατο.

© 2013 Dell Inc.

Εμπορικά σήματα που χρησιμοποιούνται στο κείμενο: η ονομασία Dell™, το λογότυπο DELL και οι ονομασίες Dell Precision™, Precision ON™, ExpressCharge™, Latitude™, Latitude ON™, OptiPlex™, Vostro™ και Wi-Fi Catcher™ είναι εμπορικά σήματα της Dell Inc. Οι ονομασίες Intel®, Pentium®, Xeon®, Core™, Atom™, Centrino® και Celeron® είναι σήματα κατατεθέντα ή εμπορικά σήματα της Intel Corporation στις ΗΠΑ και άλλες χώρες. Η ονομασία AMD® είναι σήμα κατατεθέν και οι ονομασίες AMD Opteron™, AMD Phenom™, AMD Sempron™, AMD Athlon™, ATI Radeon™ και ATI FirePro™ εμπορικά σήματα της Advanced Micro Devices, Inc. Οι ονομασίες Microsoft®, Windows®, MS-DOS® και Windows Vista®, το κουμπί έναρξης των Windows Vista και η ονομασία Office Outlook® είναι ή εμπορικά σήματα ή σήματα κατατεθέντα της Microsoft Corporation στις ΗΠΑ και/ή άλλες χώρες. Η ονομασία Blu-ray Disc™ είναι εμπορικό σήμα που ανήκει στην Blu-ray Disc Association (BDA) και χρησιμοποιείται σε δίσκους και συσκευές αναπαραγωγής με ειδική άδεια. Το σήμα με τη λέξη Bluetooth® είναι σήμα κατατεθέν που ανήκει στην Bluetooth® SIG, Inc. και κάθε χρήση του από την Dell Inc. γίνεται με ειδική άδεια. Η ονομασία Wi-Fi® είναι σήμα κατατεθέν της Wireless Ethernet Compatibility Alliance, Inc.

2013 - 03

Rev. A01

Πίνακας περιεχομένων

Σημειώσεις, ειδοποιήσεις και προσοχές.....	2
Κεφάλαιο 1: Εκτέλεση εργασιών στον υπολογιστή σας.....	5
Πριν από την εκτέλεση εργασιών στο εσωτερικό του υπολογιστή σας.....	5
Απενεργοποίηση του υπολογιστή σας.....	6
Μετά την εκτέλεση εργασιών στο εσωτερικό του υπολογιστή σας.....	6
Κεφάλαιο 2: Αφαίρεση και εγκατάσταση εξαρτημάτων.....	9
Συνιστώμενα εργαλεία.....	9
Εσωτερική όψη.....	9
Αφαίρεση του καλύμματος της βάσης.....	10
Εγκατάσταση του καλύμματος της βάσης.....	10
Αφαίρεση της μπαταρίας.....	10
Εγκατάσταση της μπαταρίας.....	11
Αφαίρεση της μπροστινής κάμερας.....	11
Εγκατάσταση της μπροστινής κάμερας.....	12
Αφαίρεση των ηχείων.....	12
Εγκατάσταση των ηχείων.....	14
Αφαίρεση της πλακέτας αγκύρωσης.....	14
Εγκατάσταση της πλακέτας αγκύρωσης.....	15
Αφαίρεση της πλακέτας συστήματος.....	16
Εγκατάσταση της πλακέτας συστήματος.....	17
Αφαίρεση της πίσω κάμερας.....	17
Εγκατάσταση της πίσω κάμερας.....	17
Αφαίρεση της μπαταρίας σε σχήμα νομίσματος.....	18
Εγκατάσταση της μπαταρίας σε σχήμα νομίσματος.....	18
Αφαίρεση της πλακέτας του κουμπιού ρύθμισης της έντασης του ήχου.....	19
Εγκατάσταση της πλακέτας του κουμπιού ρύθμισης της έντασης του ήχου.....	19
Κεφάλαιο 3: Πρόγραμμα System Setup (Ρύθμιση συστήματος).....	21
Είσοδος στο πρόγραμμα System Setup (Εγκατάσταση συστήματος) (BIOS).....	21
Περιήγηση στο πρόγραμμα System Setup (Εγκατάσταση συστήματος).....	21
Μενού εκκίνησης.....	22
Επιλογές στο πρόγραμμα System Setup (Εγκατάσταση συστήματος) (BIOS).....	23
Κεφάλαιο 4: Αντιμετώπιση προβλημάτων στον υπολογιστή σας.....	29


Βελτιωμένη αξιολόγηση του συστήματος πριν από την εκκίνηση (Enhanced Pre-Boot System Assessment (ePSA)).....	29
Εκτέλεση της βοηθητικής εφαρμογής ePSA των διαγνωστικών.....	29
Κωδικοί ηχητικών σημάτων.....	31
Κωδικοί σφαλμάτων που υποδεικνύουν οι ενδεικτικές λυχνίες.....	32
Κεφάλαιο 5: Προδιαγραφές.....	35
Προδιαγραφές.....	35
Κεφάλαιο 6: Επικοινωνία με την Dell.....	39
Επικοινωνία με την Dell.....	39


Εκτέλεση εργασιών στον υπολογιστή σας


Πριν από την εκτέλεση εργασιών στο εσωτερικό του υπολογιστή σας


Για να προστατευτεί ο υπολογιστής σας από πιθανή ζημιά και να διασφαλιστεί η ατομική σας προστασία, ακολουθήστε τις παρακάτω κατευθυντήριες οδηγίες για θέματα ασφάλειας. Αν δεν αναφέρεται κάτι διαφορετικό, για κάθε διαδικασία που περιλαμβάνει το έγγραφο θεωρείται δεδομένο ότι πληρούνται οι εξής προϋποθέσεις:


- Ολοκληρώσατε τα βήματα που περιγράφει η ενότητα «Εκτέλεση εργασιών στον υπολογιστή σας».
- Διαβάσατε τις πληροφορίες που παραλάβατε μαζί με τον υπολογιστή σας και αφορούν θέματα ασφάλειας.
- Μπορείτε να αντικαταστήσετε κάποιο εξάρτημα ή--αν το αγοράσατε χωριστά--να το εγκαταστήσετε εκτελώντας τη διαδικασία αφαίρεσης με αντίστροφη σειρά.


 **ΠΡΟΕΙΔΟΠΟΙΗΣΗ:** Διαβάστε τις οδηγίες που παραλάβατε μαζί με τον υπολογιστή σας και αφορούν θέματα ασφάλειας, προτού εκτελέσετε οποιαδήποτε εργασία στο εσωτερικό του. Για πρόσθετες πληροφορίες σχετικά με τις άριστες πρακτικές σε θέματα ασφάλειας, ανατρέξτε στην αρχική σελίδα του ιστοτόπου για τη συμμόρφωση προς τις κανονιστικές διατάξεις στην ιστοσελίδα www.dell.com/regulatory_compliance.

 **ΠΡΟΣΟΧΗ:** Πολλές επισκευές μπορούν να εκτελεστούν μόνο από εξουσιοδοτημένο τεχνικό συντήρησης. Εσείς πρέπει να αναλαμβάνετε μόνο την αντιμετώπιση προβλημάτων και απλές επισκευές σύμφωνα με την εξουσιοδότηση που σας παρέχεται μέσω της τεκμηρίωσης του προϊόντος σας ή με βάση τις οδηγίες που σας δίνει η ομάδα τεχνικής εξυπηρέτησης και υποστήριξης μέσω Ίντερνετ ή τηλεφώνου. Η εγγύησή σας δεν καλύπτει ζημιές λόγω εργασιών συντήρησης που δεν είναι εξουσιοδοτημένες από την Dell. Διαβάστε και ακολουθήστε τις οδηγίες που παραλάβατε μαζί με το προϊόν και αφορούν θέματα ασφάλειας.

 **ΠΡΟΣΟΧΗ:** Προς αποφυγή ηλεκτροστατικής εκφόρτισης, γειωθείτε χρησιμοποιώντας μεταλλικό περικάρπιο γείωσης ή αγγίζοντας κατά διαστήματα κάποια άβαφη μεταλλική επιφάνεια.


 **ΠΡΟΣΟΧΗ:** Φροντίστε να μεταχειρίζεστε τα εξαρτήματα και τις κάρτες με προσοχή. Μην αγγίζετε τα εξαρτήματα ή τις επαφές στις κάρτες. Φροντίστε να πιάνετε τις κάρτες από τις άκρες τους ή από τον μεταλλικό βραχίονα στήριξής τους. Φροντίστε να πιάνετε τα εξαρτήματα, όπως τον επεξεργαστή, από τις άκρες τους και όχι από τις ακίδες τους.

 **ΠΡΟΣΟΧΗ:** Όταν αποσυνδέετε ένα καλώδιο, τραβήξτε τον σύνδεσμο ή τη γλωττίδα του και όχι το ίδιο το καλώδιο. Ορισμένα καλώδια έχουν συνδέσμους με γλωττίδες ασφαλείας. Αν αποσυνδέετε καλώδιο αυτού του τύπου, πιέστε πρώτα τις γλωττίδες αυτές. Όπως τραβάτε τους συνδέσμους, φροντίστε να μένουν απόλυτα ευθυγραμμισμένοι για να μη λυγίσει κάποια ακίδα τους. Επίσης, προτού συνδέσετε ένα καλώδιο, βεβαιωθείτε ότι και οι δύο σύνδεσμοί του είναι σωστά προσανατολισμένοι και ευθυγραμμισμένοι.


 **ΣΗΜΕΙΩΣΗ:** Το χρώμα του υπολογιστή σας και ορισμένων εξαρτημάτων μπορεί να διαφέρει από αυτό που βλέπετε στις εικόνες του εγγράφου.

Για να μην προκληθεί ζημιά στον υπολογιστή σας, εκτελέστε τα βήματα που ακολουθούν προτού ξεκινήσετε τις εργασίες στο εσωτερικό του.


1. Βεβαιωθείτε ότι η επιφάνεια εργασίας σας είναι επίπεδη και καθαρή για να μη γρατζουνιστεί το κάλυμμα του υπολογιστή.
2. Σβήστε τον υπολογιστή σας.
3. Αν ο υπολογιστής είναι συνδεδεμένος με συσκευή αγκύρωσης, αποσυνδέστε τον.


 **ΠΡΟΣΟΧΗ:** Για να αποσυνδέσετε ένα καλώδιο δικτύου, βγάλτε πρώτα το βύσμα του από τον υπολογιστή σας και, στη συνέχεια, βγάλτε το άλλο βύσμα του από τη συσκευή δικτύου.

4. Αποσυνδέστε όλα τα καλώδια δικτύου από τον υπολογιστή.
5. Αποσυνδέστε τον υπολογιστή σας και όλες τις προσαρτημένες συσκευές από τις ηλεκτρικές τους πρίζες.
6. Γυρίστε ανάποδα τον υπολογιστή πάνω σε καθαρή επιφάνεια εργασίας.

 **ΣΗΜΕΙΩΣΗ:** Για να μην πάθει ζημιά η πλακέτα συστήματος, πρέπει να αφαιρείτε την κύρια μπαταρία πριν από την εκτέλεση εργασιών συντήρησης στον υπολογιστή.


7. Αφαιρέστε την κύρια μπαταρία.
8. Γυρίστε πάλι τον υπολογιστή στη κανονική του θέση.
9. Πιέστε το κουμπί τροφοδοσίας για να γειωθεί η πλακέτα συστήματος.



 **ΠΡΟΣΟΧΗ:** Για να αποφύγετε τον κίνδυνο ηλεκτροπληξίας, πρέπει πάντοτε να αποσυνδέετε τον υπολογιστή σας από την ηλεκτρική πρίζα προτού ανοίξετε την οθόνη.

 **ΠΡΟΣΟΧΗ:** Προτού αγγίζετε οτιδήποτε στο εσωτερικό του υπολογιστή σας, γειωθείτε αγγίζοντας κάποια άβαφη μεταλλική επιφάνεια, όπως το μέταλλο στην πίσω πλευρά του υπολογιστή. Την ώρα που εργάζεστε, φροντίστε να αγγίζετε κατά διαστήματα μια άβαφη μεταλλική επιφάνεια ώστε να φεύγει ο στατικός ηλεκτρισμός που μπορεί να προκαλέσει βλάβη στα εσωτερικά εξαρτήματα.

10. Αφαιρέστε κάθε εγκατεστημένη έξυπνη κάρτα από τη θυρίδα της.


Απενεργοποίηση του υπολογιστή σας

 **ΠΡΟΣΟΧΗ:** Για να μη χαθούν δεδομένα, αποθηκεύστε και κλείστε όλα τα ανοικτά αρχεία και τερματίστε όλα τα ανοικτά προγράμματα προτού σβήσετε τον υπολογιστή σας.


1. Τερματίστε το λειτουργικό σύστημα:
 - Windows 8:
 - * Με χρήση συσκευής που διαθέτει λειτουργία αφής:
Μετακινήστε οριζόντια το δάχτυλό σας ξεκινώντας από τη δεξιά άκρη της οθόνης, ανοίξτε το μενού Charms (Σύμβολα) και επιλέξτε **Settings (Ρυθμίσεις)**. Επιλέξτε το  και ύστερα επιλέξτε **Shut down (Τερματισμός λειτουργίας)**.
 - * Με χρήση ποντικιού:
Μετακινήστε τον δείκτη στην πάνω δεξιά γωνία της οθόνης και κάντε κλικ στην επιλογή **Settings (Ρυθμίσεις)**. Κάντε κλικ στο  και ύστερα επιλέξτε **Shut down (Τερματισμός λειτουργίας)**.
2. Βεβαιωθείτε ότι έχετε σβήσει τον υπολογιστή και όλες τις προσαρτημένες συσκευές. Αν ο υπολογιστής και οι προσαρτημένες συσκευές δεν σβήσουν αυτόματα μετά τον τερματισμό του λειτουργικού συστήματος, πιέστε και κρατήστε πατημένο το κουμπί τροφοδοσίας για περίπου 4 δευτερόλεπτα ώστε να απενεργοποιηθούν.

Μετά την εκτέλεση εργασιών στο εσωτερικό του υπολογιστή σας


Αφού ολοκληρώσετε τις διαδικασίες επανατοποθέτησης, βεβαιωθείτε ότι συνδέσατε κάθε εξωτερική συσκευή, κάρτα και καλώδιο προτού θέσετε σε λειτουργία τον υπολογιστή σας.

 **ΠΡΟΣΟΧΗ:** Για να μην πάθει ζημιά ο υπολογιστής, πρέπει να χρησιμοποιείτε μόνο την μπαταρία που είναι σχεδιασμένη για τον συγκεκριμένο υπολογιστή Dell. Μην χρησιμοποιείτε μπαταρίες που είναι σχεδιασμένες για άλλους υπολογιστές Dell.

1. Συνδέστε κάθε εξωτερική συσκευή, όπως συσκευή προσομοίωσης θυρών, δευτερεύουσα μπαταρία ή βάση μέσω των και επανατοποθετήστε κάθε κάρτα, όπως η ExpressCard.
2. Συνδέστε κάθε καλώδιο τηλεφώνου ή δικτύου στον υπολογιστή σας.

 **ΠΡΟΣΟΧΗ:** Για να συνδέσετε ένα καλώδιο δικτύου, συνδέστε πρώτα το ένα του βύσμα στη συσκευή δικτύου και ύστερα το άλλο βύσμα στον υπολογιστή.

3. Επανατοποθετήστε την μπαταρία.
4. Συνδέστε τον υπολογιστή σας και όλες τις προσαρτημένες συσκευές στις ηλεκτρικές τους πρίζες.
5. Θέστε τον υπολογιστή σας σε λειτουργία.

 **ΣΗΜΕΙΩΣΗ:** Συνιστούμε να δημιουργήσετε αμέσως αντίγραφο ασφαλείας του ειδώλου του λειτουργικού συστήματος χρησιμοποιώντας τη συσκευή USB μέσω της εφαρμογής Dell Backup and Recovery (DBAR).

Αφαίρεση και εγκατάσταση εξαρτημάτων

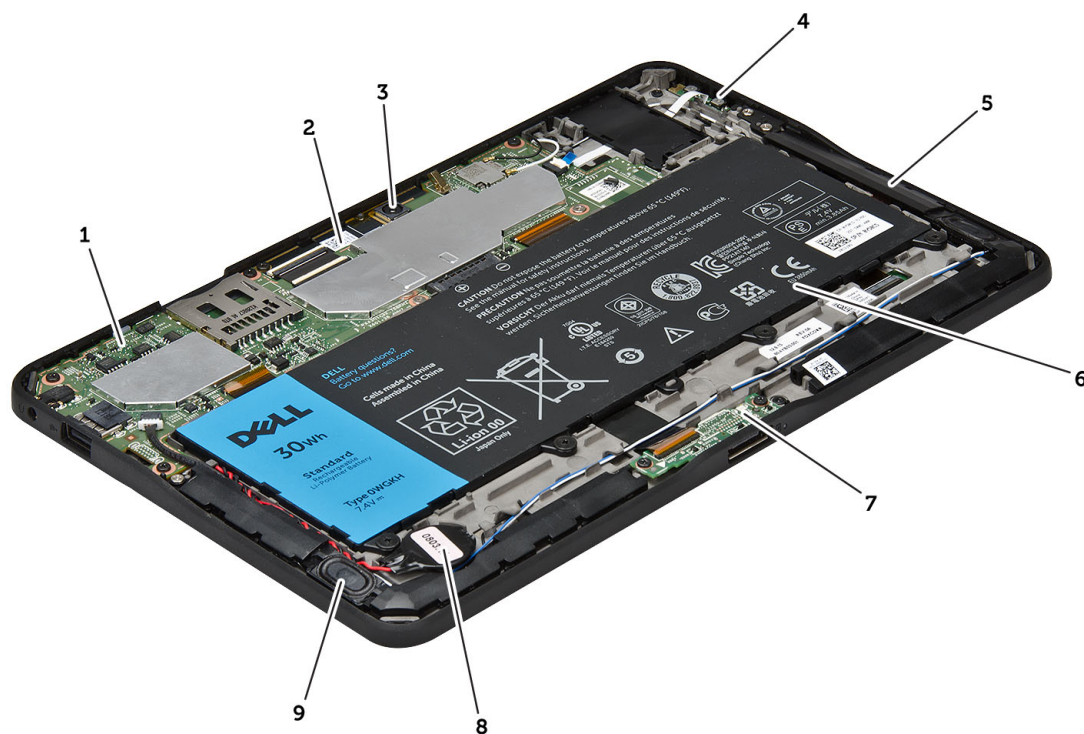
Η ενότητα αυτή παρέχει λεπτομερείς πληροφορίες για τον τρόπο αφαίρεσης ή εγκατάστασης των εξαρτημάτων στον υπολογιστή σας.

Συνιστώμενα εργαλεία

Για τις διαδικασίες που αναφέρει το έγγραφο μπορεί να απαιτούνται τα εξής εργαλεία:

- Μικρό κατσαβίδι με πλακέ μύτη
- Σταυροκατσάβιδο #0
- Σταυροκατσάβιδο #1
- Μικρή πλαστική σφήνα

Εσωτερική όψη



Αριθμός 1. Εσωτερική όψη

1. πλακέτα συστήματος

2. μπροστινή κάμερα

3. πίσω κάμερα
4. μπαταρία
5. κουμπί ρύθμισης έντασης ήχου
6. ηχείο
7. μπαταρία

8. πλακέτα αγκύρωσης
9. μπαταρία σε σχήμα νομίσματος
10. ηχείο

Αφαίρεση του καλύμματος της βάσης

1. Ακολουθήστε τις διαδικασίες που περιγράφει η ενότητα *Πριν από την εκτέλεση εργασιών στο εσωτερικό του υπολογιστή σας*.
2. Ξεσφηνώστε και σηκώστε το κάλυμμα της βάσης από τον υπολογιστή ακολουθώντας τη σειρά που δείχνουν τα βέλη στο διάγραμμα.

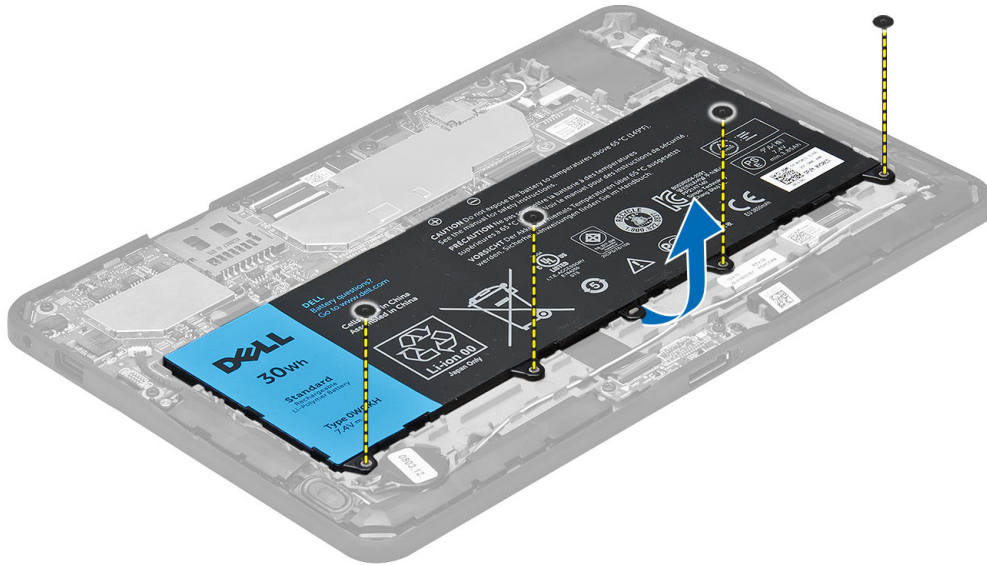


Εγκατάσταση του καλύμματος της βάσης

1. Προσαρτήστε το κάλυμμα της βάσης στον υπολογιστή.
2. Ακολουθήστε τις διαδικασίες που περιγράφει η ενότητα *Μετά την εκτέλεση εργασιών στο εσωτερικό του υπολογιστή σας*.

Αφαίρεση της μπαταρίας

1. Ακολουθήστε τις διαδικασίες που περιγράφει η ενότητα *Πριν από την εκτέλεση εργασιών στο εσωτερικό του υπολογιστή σας*.
2. Αφαιρέστε το κάλυμμα της βάσης.
3. Αφαιρέστε τις βίδες που συγκρατούν την μπαταρία πάνω στον υπολογιστή και σηκώστε την από τον υπολογιστή.

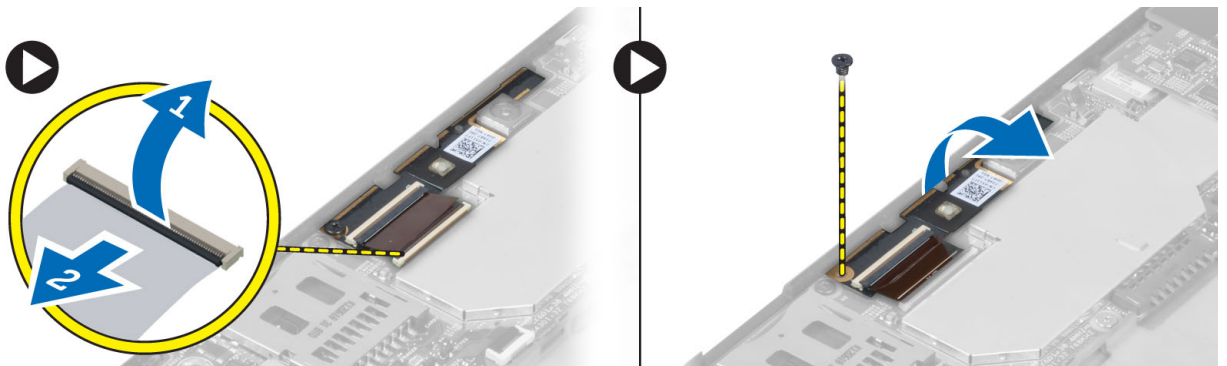


Εγκατάσταση της μπαταρίας

1. Σφίξτε τις βίδες για να στερεώσετε την μπαταρία στον υπολογιστή.
2. Εγκαταστήστε το κάλυμμα της βάσης.
3. Ακολουθήστε τις διαδικασίες που περιγράφει η ενότητα *Μετά την εκτέλεση εργασιών στο εσωτερικό του υπολογιστή σας*.

Αφαίρεση της μπροστινής κάμερας

1. Ακολουθήστε τις διαδικασίες που περιγράφει η ενότητα *Πριν από την εκτέλεση εργασιών στο εσωτερικό του υπολογιστή σας*.
2. Αφαιρέστε:
 - a) το κάλυμμα της βάσης
 - b) την μπαταρία
3. Ανασηκώστε το μάνταλο του συνδέσμου και αποσυνδέστε το καλώδιο της κάμερας. Αφαιρέστε τη βίδα που συγκρατεί τη μονάδα της κάμερας πάνω στον υπολογιστή. Αφαιρέστε τη μονάδα της κάμερας από τον υπολογιστή.

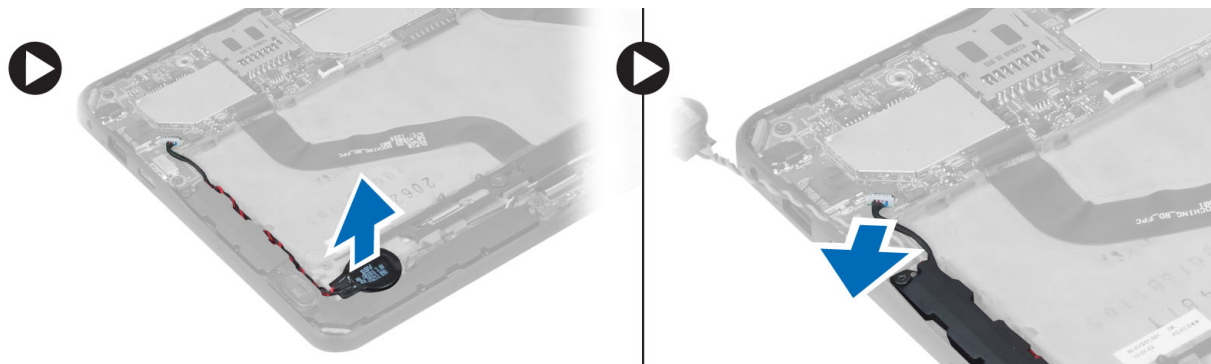


Εγκατάσταση της μπροστινής κάμερας

1. Τοποθετήστε τη μονάδα της κάμερας μέσα στην υποδοχή της πάνω στον υπολογιστή.
2. Σφίξτε τη βίδα για να στερεώσετε τη μονάδα της κάμερας στον υπολογιστή.
3. Συνδέστε το καλώδιο της κάμερας στον σύνδεσμο.
4. Εγκαταστήστε:
 - a) την μπαταρία
 - b) το κάλυμμα της βάσης
5. Ακολουθήστε τις διαδικασίες που περιγράφει η ενότητα *Μετά την εκτέλεση εργασιών στο εσωτερικό του υπολογιστή σας*.

Αφαίρεση των ηχείων

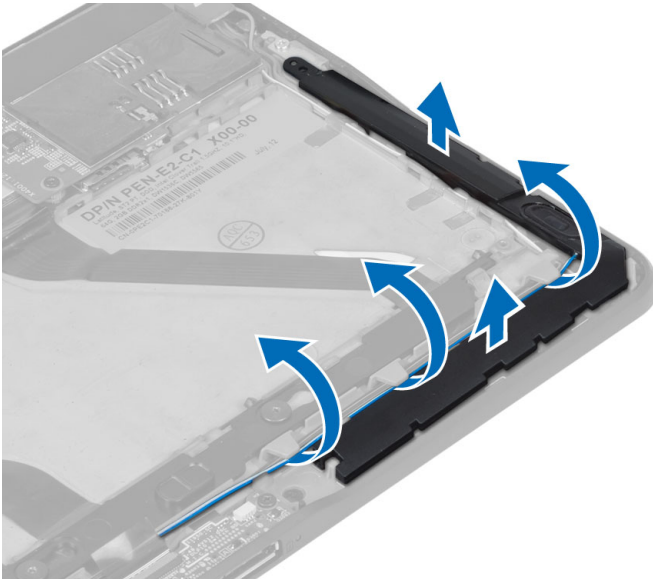
1. Ακολουθήστε τις διαδικασίες που περιγράφει η ενότητα *Πριν από την εκτέλεση εργασιών στο εσωτερικό του υπολογιστή σας*.
2. Αφαιρέστε:
 - a) το κάλυμμα της βάσης
 - b) την μπαταρία
3. Ανασηκώστε την μπαταρία σε σχήμα νομίσματος από την υποδοχή της και βγάλτε την καλωδίωσή της από τη διαδρομή της κάτω από το ηχείο. Αποσυνδέστε τον σύνδεσμο των ηχείων από την πλακέτα συστήματος.



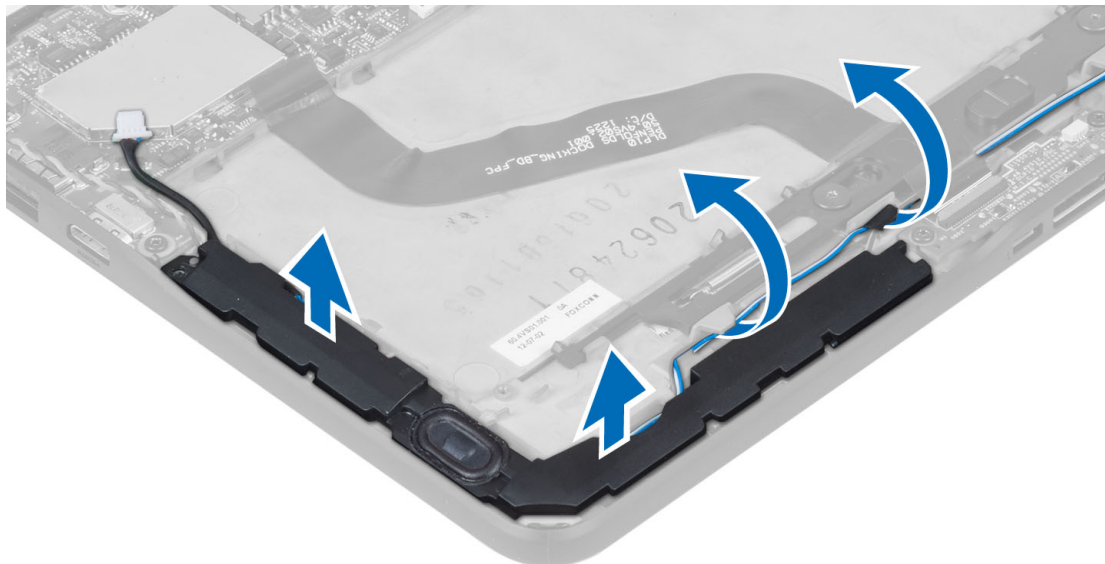
4. Αφαιρέστε τις βίδες που συγκρατούν τα ηχεία πάνω στον υπολογιστή.



5. Βγάλτε το καλώδιο των ηχείων από τη διαδρομή του στην πλαϊνή πλευρά του υπολογιστή και ανασηκώστε το για να αποδεσμευτεί το ηχείο από τον υπολογιστή.



6. Βγάλτε το καλώδιο των ηχείων από τη διαδρομή του στην πλαϊνή πλευρά του υπολογιστή και ανασηκώστε το για να αποδεσμευτεί το ηχείο από τον υπολογιστή.

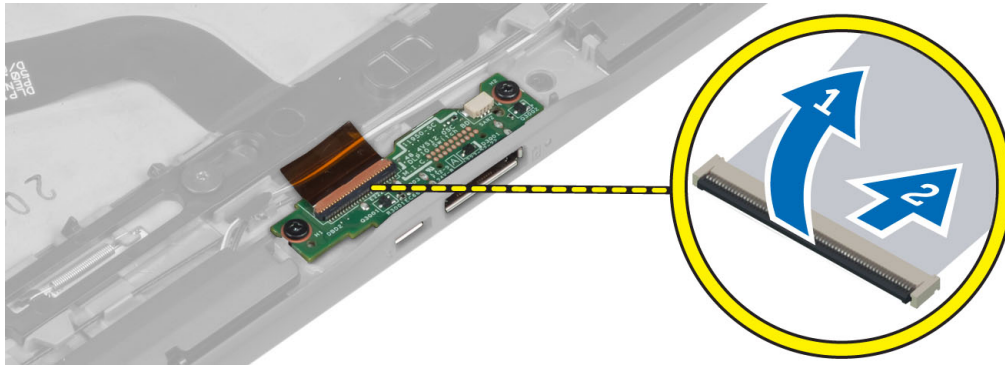


Εγκατάσταση των ηχείων

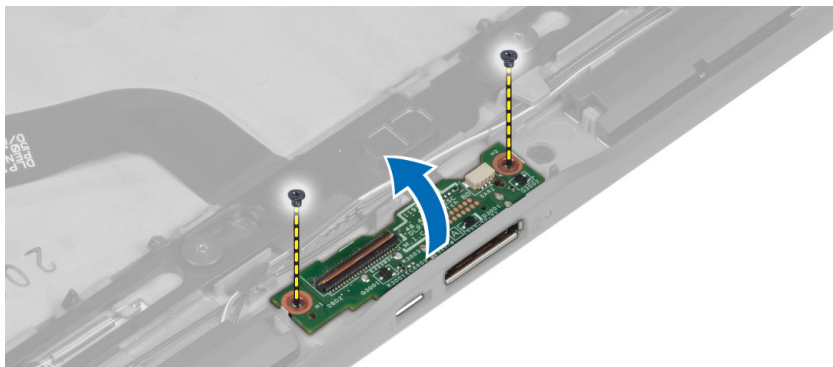
1. Τοποθετήστε το δεξί και το αριστερό ηχείο μέσα στην υποδοχή τους.
2. Περάστε τα καλώδια των ηχείων στη διαδρομή τους πάνω στο πλαίσιο του υπολογιστή.
3. Σφίξτε τις βίδες για να στερεώσετε τα ηχεία πάνω στο πλαίσιο του υπολογιστή.
4. Τοποθετήστε την μπαταρία σε σχήμα νομίσματος στην υποδοχή της και περάστε τα καλώδια στη διαδρομή τους.
5. Συνδέστε το καλώδιο του συνδέσμου των ηχείων στη θύρα του πάνω στην πλακέτα συστήματος.
6. Εγκαταστήστε:
 - a) την μπαταρία
 - b) το κάλυμμα της βάσης
7. Ακολουθήστε τις διαδικασίες που περιγράφει η ενότητα *Μετά την εκτέλεση εργασιών στο εσωτερικό του υπολογιστή σας*.

Αφαίρεση της πλακέτας αγκύρωσης

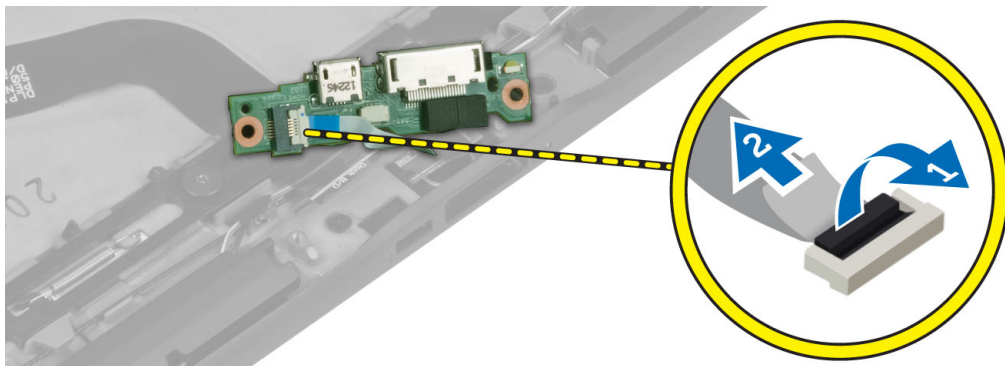
1. Ακολουθήστε τις διαδικασίες που περιγράφει η ενότητα *Πριν από την εκτέλεση εργασιών στο εσωτερικό του υπολογιστή σας*.
2. Αφαιρέστε:
 - a) το κάλυμμα της βάσης
 - b) την μπαταρία
 - c) το ηχείο
 - d) την μπροστινή κάμερα
3. Ανασηκώστε το μάνταλο του συνδέσμου και αποσυνδέστε το καλώδιο τροφοδοσίας της πλακέτας αγκύρωσης από τον σύνδεσμο.



4. Αφαιρέστε τις βίδες που συγκρατούν την πλακέτα αγκύρωσης πάνω στον υπολογιστή.



5. Αφαιρέστε την πλακέτα αγκύρωσης από τον υπολογιστή και αποσυνδέστε το καλώδιο της πλακέτας του κουμπιού για την αρχική σελίδα.



Εγκατάσταση της πλακέτας αγκύρωσης

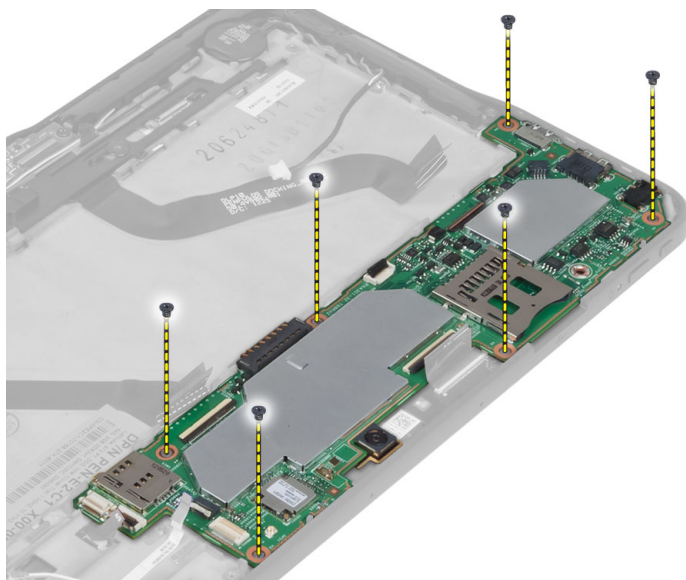
1. Συνδέστε στην πλακέτα αγκύρωσης το καλώδιο της πλακέτας του κουμπιού για την αρχική σελίδα και τοποθετήστε την πλακέτα αγκύρωσης μέσα στην υποδοχή της στον υπολογιστή.
2. Σφίξτε τις βίδες για να στερεώσετε την πλακέτα αγκύρωσης πάνω στον υπολογιστή.
3. Συνδέστε το καλώδιο τροφοδοσίας της πλακέτας αγκύρωσης στον σύνδεσμό του.
4. Εγκαταστήστε:
 - a) την μπροστινή κάμερα
 - b) το ηχείο
 - c) την μπαταρία

d) το κάλυμμα της βάσης

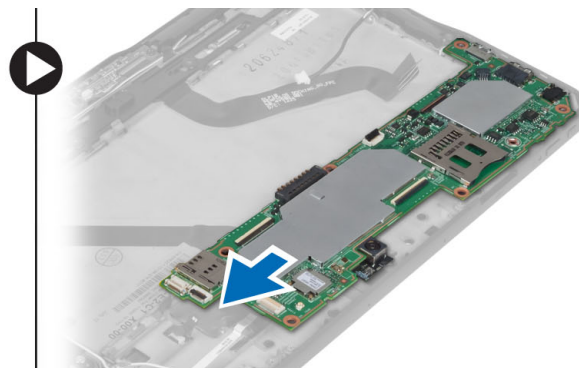
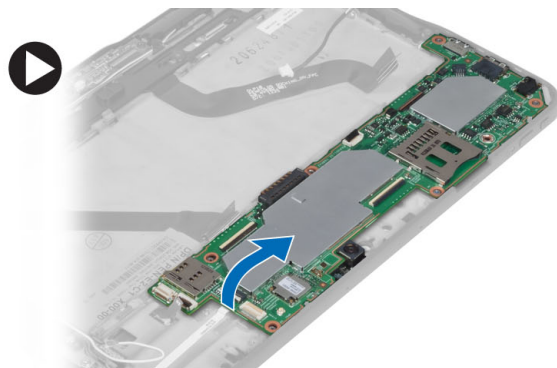
5. Ακολουθήστε τις διαδικασίες που περιγράφει η ενότητα *Μετά την εκτέλεση εργασιών στο εσωτερικό του υπολογιστή σας*.

Αφαίρεση της πλακέτας συστήματος

1. Ακολουθήστε τις διαδικασίες που περιγράφει η ενότητα *Πριν από την εκτέλεση εργασιών στο εσωτερικό του υπολογιστή σας*.
2. Αφαιρέστε:
 - a) το κάλυμμα της βάσης
 - b) την μπαταρία
 - c) το ηχείο
 - d) την μπροστινή κάμερα
 - e) πλακέτα αγκύρωσης
3. Αποσυνδέστε το καλώδιο LVDS και το καλώδιο της πλακέτας αγκύρωσης.
4. Αφαιρέστε τις βίδες που συγκρατούν την πλακέτα συστήματος πάνω στον υπολογιστή.



5. Ανασηκώστε την πλακέτα συστήματος με κλίση 45° και τραβήξτε την για να την αφαιρέσετε από τον υπολογιστή.

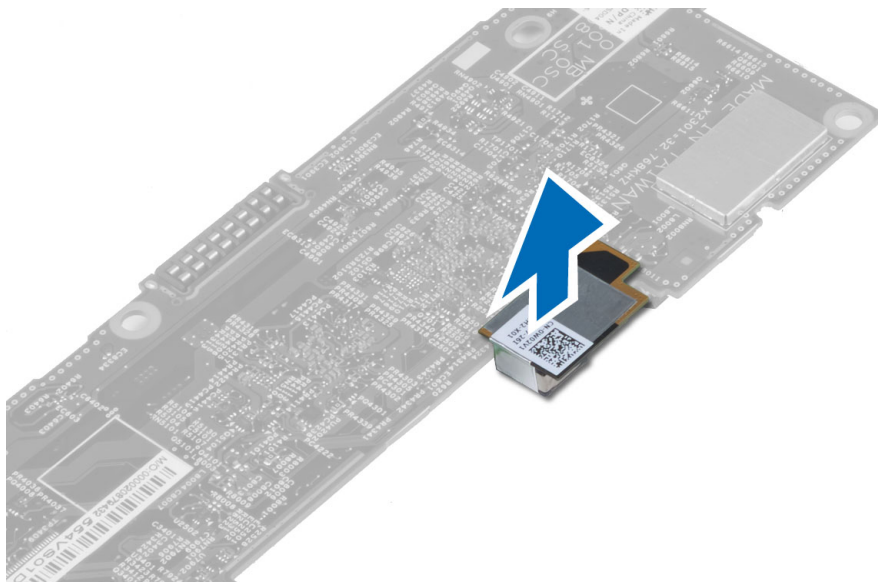


Εγκατάσταση της πλακέτας συστήματος.

1. Τοποθετήστε την πλακέτα συστήματος μέσα στο διαμέρισμά της στον υπολογιστή.
2. Σφίξτε τις βίδες για να στερεώσετε την πλακέτα συστήματος πάνω στον υπολογιστή.
3. Συνδέστε στην πλακέτα συστήματος το καλώδιο LVDS και το καλώδιο της πλακέτας αγκύρωσης.
4. Εγκαταστήστε:
 - a) την πλακέτα αγκύρωσης
 - b) την μπροστινή κάμερα
 - c) το ηχείο
 - d) την μπαταρία
 - e) το κάλυμμα της βάσης
5. Ακολουθήστε τις διαδικασίες που περιγράφει η ενότητα *Μετά την εκτέλεση εργασιών στο εσωτερικό του υπολογιστή σας*.

Αφαίρεση της πίσω κάμερας

1. Ακολουθήστε τις διαδικασίες που περιγράφει η ενότητα *Πριν από την εκτέλεση εργασιών στο εσωτερικό του υπολογιστή σας*.
2. Αφαιρέστε:
 - a) το κάλυμμα της βάσης
 - b) την μπαταρία
 - c) το ηχείο
 - d) την μπροστινή κάμερα
 - e) την πλακέτα συστήματος
3. Αφαιρέστε τη μονάδα της κάμερας από την πλακέτα συστήματος.



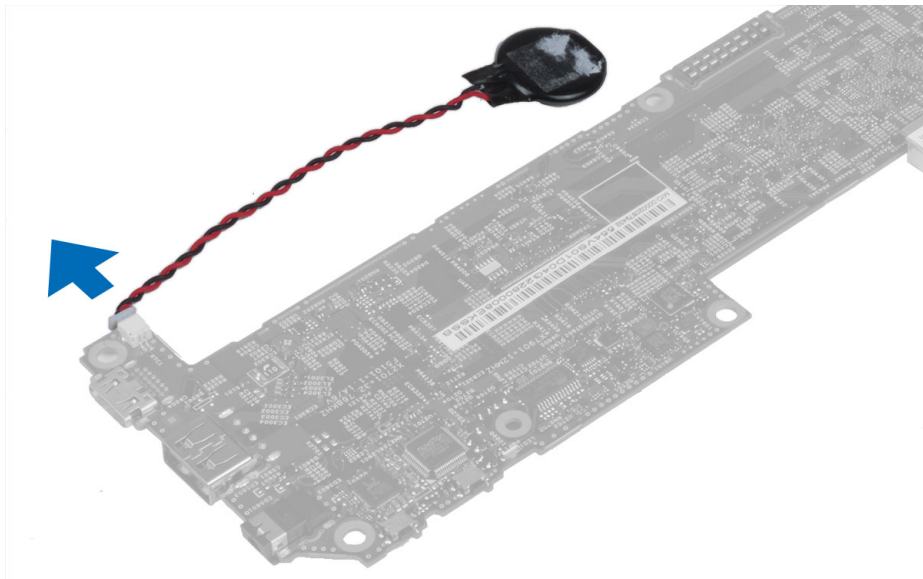
Εγκατάσταση της πίσω κάμερας

1. Τοποθετήστε τη μονάδα της κάμερας μέσα στην υποδοχή της πάνω στην πλακέτα συστήματος.
2. Εγκαταστήστε:

- a) την πλακέτα συστήματος
 - b) την μπροστινή κάμερα
 - c) το ηχείο
 - d) την μπαταρία
 - e) το κάλυμμα της βάσης
3. Ακολουθήστε τις διαδικασίες που περιγράφει η ενότητα *Μετά την εκτέλεση εργασιών στο εσωτερικό του υπολογιστή σας*.

Αφαίρεση της μπαταρίας σε σχήμα νομίσματος

1. Ακολουθήστε τις διαδικασίες που περιγράφει η ενότητα *Πριν από την εκτέλεση εργασιών στο εσωτερικό του υπολογιστή σας*.
2. Αφαιρέστε:
 - a) το κάλυμμα της βάσης
 - b) την μπαταρία
 - c) το ηχείο
 - d) την μπροστινή κάμερα
 - e) την πλακέτα συστήματος
3. Αποσυνδέστε το καλώδιο της μπαταρίας σε σχήμα νομίσματος και αφαιρέστε την από τον υπολογιστή.



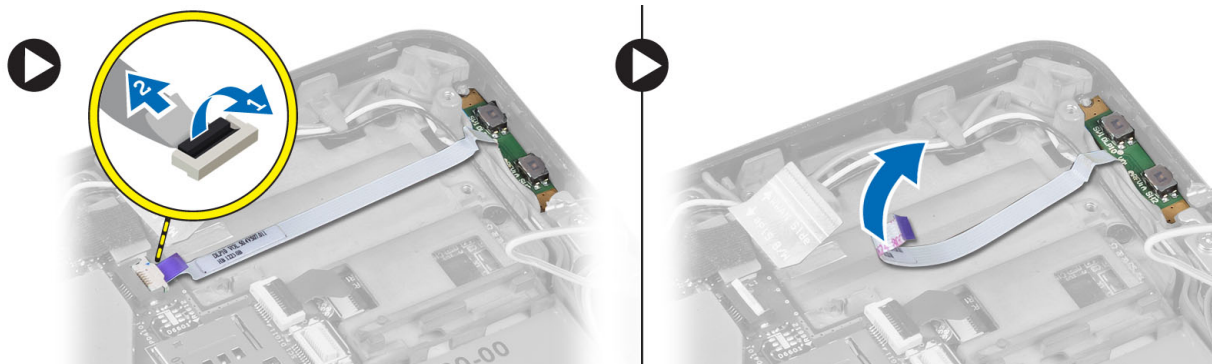
Εγκατάσταση της μπαταρίας σε σχήμα νομίσματος

1. Συνδέστε στην πλακέτα συστήματος το καλώδιο της μπαταρίας σε σχήμα νομίσματος.
2. Εγκαταστήστε:
 - a) την πλακέτα συστήματος
 - b) την μπροστινή κάμερα
 - c) το ηχείο
3. Επανατοποθετήστε την μπαταρία σε σχήμα νομίσματος μέσα στην υποδοχή της στον υπολογιστή.
4. Εγκαταστήστε:
 - a) την μπαταρία
 - b) το κάλυμμα της βάσης

5. Ακολουθήστε τις διαδικασίες που περιγράφει η ενότητα *Μετά την εκτέλεση εργασιών στο εσωτερικό του υπολογιστή σας*.

Αφαίρεση της πλακέτας του κουμπιού ρύθμισης της έντασης του ήχου

1. Ακολουθήστε τις διαδικασίες που περιγράφει η ενότητα *Πριν από την εκτέλεση εργασιών στο εσωτερικό του υπολογιστή σας*.
2. Αφαιρέστε:
 - a) το κάλυμμα της βάσης
 - b) την μπαταρία
3. Αποσυνδέστε το καλώδιο της πλακέτας του κουμπιού ρύθμισης της έντασης του ήχου. Ανασηκώστε το καλώδιο της πλακέτας του κουμπιού ρύθμισης της έντασης του ήχου και αφαιρέστε το από την πλακέτα συστήματος.



4. Χρησιμοποιώντας κατσαβίδι με πλακέ μύτη ξεσφηνώστε τα πλαϊνά της πλακέτας του κουμπιού ρύθμισης της έντασης του ήχου για να λασκάρει από την υποδοχή της πάνω στον υπολογιστή. Αφαιρέστε από τον υπολογιστή την πλακέτα του κουμπιού ρύθμισης της έντασης του ήχου.



Εγκατάσταση της πλακέτας του κουμπιού ρύθμισης της έντασης του ήχου

1. Τοποθετήστε την πλακέτα του κουμπιού ρύθμισης της έντασης του ήχου μέσα στην υποδοχή της πάνω στον υπολογιστή.
2. Περάστε το καλώδιο της πλακέτας του κουμπιού ρύθμισης της έντασης του ήχου στη διαδρομή του και συνδέστε το στον σύνδεσμό του.
3. Εγκαταστήστε:
 - a) την μπαταρία

b) το κάλυμμα της βάσης


4. Ακολουθήστε τις διαδικασίες που περιγράφει η ενότητα *Μετά την εκτέλεση εργασιών στο εσωτερικό του υπολογιστή σας*.

Πρόγραμμα System Setup (Ρύθμιση συστήματος)


Το πρόγραμμα System Setup (Ρύθμιση συστήματος) σας δίνει τη δυνατότητα διαχείρισης του υλισμικού του υπολογιστή σας και καθορισμού των επιλογών σε επίπεδο BIOS. Από το πρόγραμμα System Setup (Ρύθμιση συστήματος), έχετε τη δυνατότητα για:

- Αλλαγή των ρυθμίσεων NVRAM μετά την προσθαφαίρεση υλισμικού
- Προβολή της διάρθρωσης του υλισμικού του συστήματος
- Δραστηκοποίηση ή αδρανοποίηση των ενσωματωμένων συσκευών
- Καθορισμό κατωφλίων επιδόσεων και διαχείρισης ισχύος
- Διαχείριση της ασφάλειας του υπολογιστή σας

Είσοδος στο πρόγραμμα System Setup (Εγκατάσταση συστήματος) (BIOS)

 **ΣΗΜΕΙΩΣΗ:** Προτού μπειτε στο πρόγραμμα System Setup (Εγκατάσταση συστήματος), πρέπει να συνδέσετε πληκτρολόγιο USB στη θύρα USB που βρίσκεται στη δεξιά πλευρά του υπολογιστή ή στην πίσω πλευρά του σταθμού αγκύρωσης αν ο υπολογιστής είναι αγκυρωμένος.

1. Θέστε σε λειτουργία (ή επανεκκινήστε) τον υπολογιστή σας.
2. Όταν παρουσιαστεί στην οθόνη το μπλε λογότυπο της DELL, πρέπει να έχετε το νου σας γιατί θα εμφανιστεί η προτροπή για να πιάσετε το πλήκτρο F2.
3. Μόλις εμφανιστεί η προτροπή αυτή, πιάστε αμέσως το πλήκτρο <F2>.

 **ΣΗΜΕΙΩΣΗ:** Η προτροπή για την εντολή F2 υποδεικνύει ότι το πληκτρολόγιο έχει τεθεί σε λειτουργία. Η συγκεκριμένη προτροπή μπορεί να εμφανιστεί πολύ γρήγορα και γι' αυτό θα πρέπει να έχετε το νου σας ώστε να πιάσετε το πλήκτρο <F2> αμέσως μόλις παρουσιαστεί. Αν πιάσετε το πλήκτρο <F2> πριν από την προτροπή, δεν θα ισχύσει η εντολή.

4. Παρουσιάζεται η οθόνη System Setup (Εγκατάσταση συστήματος).
5. Αν περιμένετε πάρα πολλή ώρα και εμφανίζεται το λογότυπο του λειτουργικού συστήματος, συνεχίστε να περιμένετε ωσότου δείτε την επιφάνεια εργασίας των Microsoft Windows. Ύστερα τερματίστε τη λειτουργία τού υπολογιστή σας και προσπαθήστε ξανά.

Περιήγηση στο πρόγραμμα System Setup (Εγκατάσταση συστήματος)

Για την πλοήγησή σας στις οθόνες του προγράμματος System Setup (Εγκατάσταση συστήματος), χρησιμοποιήστε τις εξής επιλογές:

Πλήκτρο	Ενέργεια
< Esc >	Βγείτε από την τρέχουσα προβολή ή περάστε στη σελίδα Exit (Εξοδος) στο πρόγραμμα System Setup (Ρύθμιση συστήματος).
<Εικονίδιο πληκτρολογίου οθόνης>	Επιλέξτε τη δυνατότητα αυτή για να πλοηγηθείτε στο πρόγραμμα εγκατάστασης του συστήματος χρησιμοποιώντας το πληκτρολόγιο οθόνης που είναι ενσωματωμένο στο tablet.
<Βέλος προς τα πάνω> ή <Βέλος προς τα κάτω> (όταν έχετε συνδέσει προαιρετικό εξωτερικό πληκτρολόγιο USB)	Επιλέξτε το στοιχείο που θέλετε να παρουσιαστεί.
<Βέλος προς τ' αριστερά> ή <Βέλος προς τα δεξιά> (όταν έχετε συνδέσει προαιρετικό εξωτερικό πληκτρολόγιο USB)	Επιλέξτε το μενού που θέλετε να παρουσιαστεί.
Δείκτης ποντικιού στην οθόνη	Χρησιμοποιήστε τον για πλοήγηση στο πρόγραμμα System Setup (Εγκατάσταση συστήματος) με το δάχτυλό σας ή με διαδραστική πένα.
Εικονίδιο Apply (Εφαρμογή)	Αποθηκεύστε την τρέχουσα διάρθρωση των ρυθμίσεων.
Εικονίδιο Defaults (Προεπιλογές)	Φορτώστε τις προεπιλεγμένες ρυθμίσεις για την εγκατάσταση.
Εικονίδιο Exit (Εξοδος)	Χρησιμοποιήστε για έξοδο από το πρόγραμμα System Setup (Εγκατάσταση συστήματος).

Μενού εκκίνησης

Όταν εμφανιστεί το λογότυπο της Dell, πιάστε το <F12> για την έναρξη κάποιου μενού εκκίνησης για μία φορά με μια λίστα έγκυρων συσκευών εκκίνησης για το σύστημα. Το μενού αυτό περιλαμβάνει τις επιλογές **Hard Drive (Σκληρός δίσκος)** **Network (Δίκτυο)** **Diagnostics (Διαγνωστικά)** και **Enter Setup (Είσοδος στο πρόγραμμα ρύθμισης)**. Οι συσκευές που παρατίθενται στο μενού εκκίνησης εξαρτώνται από τις συσκευές με δυνατότητα εκκίνησης που είναι εγκατεστημένες στο σύστημα. Το μενού αυτό είναι χρήσιμο όταν επιχειρείτε την εκκίνηση από συγκεκριμένη συσκευή ή την εμφάνιση του διαγνωστικού προγράμματος για το σύστημα. Η χρήση του μενού εκκίνησης δεν επιφέρει αλλαγές στη σειρά εκκίνησης που είναι αποθηκευμένη στο BIOS.

Επιλογές στο πρόγραμμα System Setup (Εγκατάσταση συστήματος) (BIOS)

Πίνακας 1. System Information (Πληροφορίες συστήματος)

Επιλογή	Λειτουργία
BIOS Version	Παρουσιάζει την έκδοση του BIOS.
Service Tag	Παρουσιάζει την ετικέτα εξυπηρέτησης του tablet σας.
Asset Tag	Παρουσιάζει την ετικέτα περιουσιακού στοιχείου για τον υπολογιστή σας.
Ownership Tag	Παρουσιάζει τα στοιχεία του κατόχου.
Manufacture Date	Παρουσιάζει την ημερομηνία κατασκευής.
Ownership Date	Παρουσιάζει την ημερομηνία απόκτησης του υπολογιστή.
Memory Installed	Παρουσιάζει τη μνήμη που είναι εγκατεστημένη στον υπολογιστή.
Memory Available	Παρουσιάζει τη μνήμη που είναι διαθέσιμη στον υπολογιστή.
Memory Speed	Παρουσιάζει την ταχύτητα της μνήμης.

Πίνακας 2. Battery Information (Πληροφορίες για την μπαταρία)

Επιλογή	Λειτουργία
AC Adapter	Παρουσιάζει πληροφορίες για τον προσαρμογέα ισχύος εναλλασσόμενου ρεύματος (AC).
Battery Status	Παρουσιάζει την τρέχουσα κατάσταση της μπαταρίας.
Battery Charge State	Παρουσιάζει αν τη δεδομένη στιγμή η μπαταρία φορτίζεται/αποφορτίζεται.
Battery Health	Παρουσιάζει αν η μπαταρία είναι σε καλή κατάσταση.

Πίνακας 3. Boot Sequence (Ακολουθία εκκίνησης)

Επιλογή	Λειτουργία
File Browser Add Boot Option	Παρουσιάζει τη σειρά με την οποία αναζητά τις συσκευές το BIOS όταν επιχειρεί να βρει λειτουργικό σύστημα για εκκίνηση. Εδώ μπορείτε να προσθέσετε νέα συσκευή.
File Browser Del Boot Option	Μπορείτε να αφαιρέσετε μια παρουσιαζόμενη συσκευή εκκίνησης από τη σειρά εκκίνησης.

Πίνακας 4. Date/Time (Ημερομηνία/Ωρα)

Επιλογή	Λειτουργία
System Date	Παρουσιάζει την ημερομηνία του συστήματος.
System Time	Παρουσιάζει την ώρα του συστήματος.

Πίνακας 5. System Configuration (Ρύθμιση παραμέτρων συστήματος)

Επιλογή	Λειτουργία
USB Configuration	Δραστηκοποιεί ή αδρανοποιεί την εκκίνηση από συσκευή USB για μαζική αποθήκευση. Προεπιλεγμένη ρύθμιση: Enabled (Δραστηκοποιημένη)
Miscellaneous Devices	Σας δίνει τη δυνατότητα δραστηκοποίησης ή αδρανοποίησης διάφορων ενσωματωμένων συσκευών. <ul style="list-style-type: none">• Enable/Disable Front Camera Device (Δραστηκοποίηση/Αδρανοποίηση συσκευής μπροστινής κάμερας)• Enable/Disable Front Camera Device (Δραστηκοποίηση/Αδρανοποίηση συσκευής πίσω κάμερας)• Enable/Disable Media Card Device (Δραστηκοποίηση/Αδρανοποίηση συσκευής κάρτας μέσων)• Enable/Disable GPS (Δραστηκοποίηση/Αδρανοποίηση GPS)


Πίνακας 6. Video (Βίντεο)

Επιλογή	Λειτουργία
LCD Brightness	Παρουσιάζει τη φωτεινότητα της οθόνης όταν δεν λειτουργεί ο αισθητήρας φωτισμού περιβάλλοντος. <ul style="list-style-type: none">• Brightness on Battery (Φωτεινότητα μέσω μπαταρίας)• Brightness on AC (Φωτεινότητα μέσω εναλασσόμενου ρεύματος (AC))

Πίνακας 7. Security (Ασφάλεια)

Επιλογή	Περιγραφή
Admin Password	<p>Το πεδίο αυτό σας επιτρέπει να ορίσετε, να αλλάξετε ή να διαγράψετε τον κωδικό πρόσβασης διαχειριστή (admin) (επίσης γνωστό και ως κωδικό πρόσβασης για την εγκατάσταση). Ο κωδικός πρόσβασης διαχειριστή δραστηκοποιεί αρκετές δυνατότητες ασφαλείας.</p> <p>Η μονάδα δίσκου δεν έχει καθορισμένο κωδικό πρόσβασης με βάση την προεπιλεγμένη ρύθμιση.</p> <p>Για να προσθέσετε νέο κωδικό πρόσβασης:</p> <ul style="list-style-type: none">• Πληκτρολογήστε τον παλιό κωδικό πρόσβασης.• Πληκτρολογήστε τον νέο κωδικό πρόσβασης.

Επιλογή	Περιγραφή
System Password	<ul style="list-style-type: none"> • Επιβεβαιώστε τον νέο κωδικό πρόσβασης. <p>Αφού καταχωρίσετε τα στοιχεία του κωδικού πρόσβασης, κάντε κλικ στην επιλογή OK.</p> <p>Σας δίνει τη δυνατότητα να καθορίσετε, να αλλάξετε ή να διαγράψετε τον κωδικό πρόσβασης στον υπολογιστή (παλαιότερα λεγόταν κύριος κωδικός πρόσβασης). Η μονάδα δίσκου δεν έχει καθορισμένο κωδικό πρόσβασης με βάση την προεπιλεγμένη ρύθμιση.</p> <p>Για να προσθέσετε νέο κωδικό πρόσβασης:</p> <ul style="list-style-type: none"> • Πληκτρολογήστε τον παλαιό κωδικό πρόσβασης. • Πληκτρολογήστε τον νέο κωδικό πρόσβασης. • Επιβεβαιώστε τον νέο κωδικό πρόσβασης. <p>Αφού καταχωρίσετε τα στοιχεία του κωδικού πρόσβασης, κάντε κλικ στην επιλογή OK.</p>
Strong Password	<p>Enable strong password (Δραστηκοποίηση ισχυρού κωδικού πρόσβασης) - Με βάση την προεπιλεγμένη ρύθμιση η επιλογή αυτή είναι αδρανοποιημένη.</p>
Password Configuration	<p>Το πεδίο αυτό ελέγχει τον ελάχιστο και τον μέγιστο επιτρεπόμενο αριθμό χαρακτήρων για τους κωδικούς πρόσβασης διαχειριστή και συστήματος. Οι αλλαγές στα πεδία αυτά τίθενται σε ισχύ μόνο αν πριν από την έξοδο πιέσετε το πλήκτρο εφαρμογής ή τις αποθηκεύσετε.</p> <ul style="list-style-type: none"> • Admin Password Min (Ελάχιστος αριθμός χαρακτήρων στον κωδικό πρόσβασης διαχειριστή) • Admin Password Max (Μέγιστος αριθμός χαρακτήρων στον κωδικό πρόσβασης διαχειριστή) • System Password Min (Ελάχιστος αριθμός χαρακτήρων στον κωδικό πρόσβασης στο σύστημα) • System Password Max (Μέγιστος αριθμός χαρακτήρων στον κωδικό πρόσβασης στο σύστημα)
Password Change	<p>Σας δίνει τη δυνατότητα να προσδιορίσετε αν επιτρέπονται οι αλλαγές στους κωδικούς πρόσβασης στο σύστημα και στον σκληρό δίσκο όταν έχει οριστεί πρόσβασης διαχειριστή.</p> <ul style="list-style-type: none"> • Allow Non-Admin Password Changes (Να επιτρέπονται οι αλλαγές σε κωδικούς πρόσβασης χρηστών που δεν είναι διαχειριστές) (προεπιλεγμένη ρύθμιση)
Non-Admin Setup Changes	<p>Η επιλογή αυτή σας δίνει τη δυνατότητα να προσδιορίσετε αν επιτρέπονται οι αλλαγές στις επιλογές εγκατάστασης όταν έχει οριστεί κωδικός πρόσβασης διαχειριστή.</p> <ul style="list-style-type: none"> • Allow Wireless Switch Changes (Να επιτρέπονται οι αλλαγές μέσω του διακόπτη ασύρματης επικοινωνίας) (προεπιλεγμένη ρύθμιση)
TPM Security	<p>Η επιλογή αυτή σας δίνει τη δυνατότητα να ελέγχετε αν η μονάδα αξιόπιστης πλατφόρμας (Trusted Platform Module (TPM)) στο σύστημα είναι δραστηκοποιημένη και αν τη βλέπει το λειτουργικό σύστημα.</p> <p>TPM Security (Ασφάλεια TPM) (προεπιλεγμένη ρύθμιση)</p>

Επιλογή	Περιγραφή
	 ΣΗΜΕΙΩΣΗ: Οι επιλογές δραστηκοποίησης, αδρανοποίησης και διαγραφής δεν επηρεάζονται αν φορτώσετε τις προεπιλεγμένες τιμές του προγράμματος ρύθμισης. Οι αλλαγές στην επιλογή αυτή εφαρμόζονται αμέσως.
PTT	<p>Σας δίνει τη δυνατότητα δραστηκοποίησης ή αδρανοποίησης της υποστήριξης PTT.</p> <ul style="list-style-type: none"> • PTT Security (Ασφάλεια PTT) (προεπιλεγμένη ρύθμιση) • Revoke Trust (Ανάκληση αξιοπιστίας) (προεπιλεγμένη ρύθμιση)
Computrace (R)	<p>Το πεδίο αυτό σας δίνει τη δυνατότητα να ενεργοποιήσετε ή να αδρανοποιήσετε τη διεπαφή της μονάδας BIOS της προαιρετικής <i>Computrace Service</i> (Υπηρεσία <i>Computrace</i>) της <i>Absolute Software</i>.</p> <ul style="list-style-type: none"> • Deactivate (Απενεργοποίηση) (προεπιλεγμένη ρύθμιση) • Disable (Αδρανοποίηση) • Activate (Ενεργοποίηση)
Admin Setup Lockout	<p>Σας δίνει τη δυνατότητα δραστηκοποίησης ή αδρανοποίησης της επιλογής για είσοδο στο πρόγραμμα ρύθμισης όταν έχει καθοριστεί κωδικός πρόσβασης διαχειριστή.</p> <ul style="list-style-type: none"> • Enable Admin Setup Lockout (Δραστηκοποίηση κλειδώματος ρύθμισης συστήματος από τον διαχειριστή) (προεπιλεγμένη ρύθμιση)

Πίνακας 8. Secure Boot (Ασφαλής εκκίνηση)

Επιλογή	Λειτουργία
Secure Boot	Δραστηκοποιεί ή αδρανοποιεί τη δυνατότητα ασφαλούς εκκίνησης. Προεπιλεγμένη ρύθμιση: Disabled (Αδρανοποιημένη)
Expert Key Management	Σας δίνει τη δυνατότητα διαχείρισης όλων των πλήκτρων ασφαλούς εκκίνησης.

Πίνακας 9. Performance (Επιδόσεις)

Επιλογή	Περιγραφή
Multi Core Support	<p>Καθορίζει αν κατά τη διαδικασία ένας ή όλοι οι πυρήνες του επεξεργαστή θα είναι δραστηκοποιημένοι. Οι επιδόσεις μερικών εφαρμογών θα βελτιωθούν με τους πρόσθετους πυρήνες</p> <ul style="list-style-type: none"> • All (Όλοι) (προεπιλεγμένη ρύθμιση) • 1 • 2
Intel SpeedStep	<p>Σας δίνει τη δυνατότητα δραστηκοποίησης ή αδρανοποίησης της λειτουργίας Intel SpeedStep του επεξεργαστή.</p> <ul style="list-style-type: none"> • Enable Intel(R) SpeedStep (Δραστηκοποίηση Intel(R) SpeedStep) (προεπιλεγμένη ρύθμιση)
C States Control	<p>Σας δίνει τη δυνατότητα ενεργοποίησης ή απενεργοποίησης των πρόσθετων καταστάσεων αναστολής λειτουργίας του επεξεργαστή.</p>

Επιλογή	Περιγραφή
	<ul style="list-style-type: none"> C states (Καταστάσεις C) (προεπιλεγμένη ρύθμιση)
Intel TurboBoost	<p>Σας δίνει τη δυνατότητα ενεργοποίησης ή απενεργοποίησης της λειτουργίας Intel TurboBoost του επεξεργαστή.</p> <ul style="list-style-type: none"> Enable Intel TurboBoost (Δραστηκοποίηση Intel TurboBoost) (προεπιλεγμένη ρύθμιση) — Επιτρέπει στο πρόγραμμα οδήγησης της λειτουργίας Intel Turbo να αυξήσει τις επιδόσεις της κεντρικής μονάδας επεξεργασίας (CPU) ή του επεξεργαστή των γραφικών.
Hyperthread Control	<p>Η επιλογή αυτή δίνει στους χρήστες τη δυνατότητα να δραστηκοποιήσουν και να αδρανοποιήσουν τη λειτουργία Hyperthread Control (Έλεγχος υπερνημάτωσης).</p> <ul style="list-style-type: none"> Hyperthread Control (Έλεγχος υπερνημάτωσης) (επιλεγμένη με βάση την προεπιλεγμένη ρύθμιση)

Πίνακας 10. Power Management (Διαχείριση ενέργειας)

Επιλογή	Περιγραφή
AC Behavior	<p>Επιτρέπει την αυτόματη ενεργοποίηση του υπολογιστή, όταν είναι συνδεδεμένος ο προσαρμογέας AC. Η επιλογή είναι απενεργοποιημένη.</p> <ul style="list-style-type: none"> Wake on AC (Αφύπνιση μέσω AC)
Wake on LAN	<p>Η επιλογή αυτή επιτρέπει στον υπολογιστή να τίθεται σε λειτουργία ενώ είναι απενεργοποιημένος με έναυσμα ένα ειδικό σήμα LAN. Η αφύπνιση από την κατάσταση αναμονής δεν επηρεάζεται από τη ρύθμιση αυτή και πρέπει να ενεργοποιηθεί στο λειτουργικό σύστημα. Το χαρακτηριστικό αυτό λειτουργεί μόνο όταν ο υπολογιστής είναι συνδεδεμένος σε πηγή παροχής εναλλασσόμενου ρεύματος (AC).</p> <ul style="list-style-type: none"> Disabled (Αδρανοποιημένη) - Δεν επιτρέπει στο σύστημα να τίθεται σε λειτουργία με έναυσμα ειδικά σήματα LAN, όταν λαμβάνει σήμα αφύπνισης από το LAN ή από το ασύρματο LAN. (Προεπιλεγμένη ρύθμιση) LAN Only (Μόνο LAN) - Επιτρέπει στο σύστημα να τίθεται σε λειτουργία μέσω ειδικών σημάτων LAN.

Πίνακας 11. POST Behaviour (Συμπεριφορά κατά τη διαδικασία POST)

Επιλογή	Περιγραφή
Adapter Warnings	<p>Σας επιτρέπει να ενεργοποιήσετε τα προειδοποιητικά μηνύματα προσαρμογέα, όταν χρησιμοποιούνται συγκεκριμένοι προσαρμογείς. Η επιλογή είναι ενεργοποιημένη από προεπιλογή.</p> <ul style="list-style-type: none"> Enable Adapter Warnings (Ενεργοποίηση προειδοποιήσεων προσαρμογέα)
POST Hotkeys	<p>Καθορίζει αν η οθόνη σύνδεσης θα εμφανίζει ένα μήνυμα που θα δηλώνει την ακολουθία πλήκτρων που απαιτείται για είσοδο στο BIOS Boot Option Menu (Μενού επιλογών εκκίνησης BIOS).</p> <ul style="list-style-type: none"> Enable F12 Boot Option menu (Δραστηκοποίηση μενού επιλογών εκκίνησης μέσω F12) (προεπιλεγμένη ρύθμιση)

Πίνακας 12. Virtualization Support (Υποστήριξη εικονικοποίησης)

Επιλογή	Περιγραφή
Virtualization	<p>Η επιλογή αυτή καθορίζει αν ένα Virtual Machine Monitor (VMM) μπορεί να αξιοποιεί τις πρόσθετες δυνατότητες υλικού που παρέχει η τεχνολογία Intel Virtualization.</p> <ul style="list-style-type: none">• Enable Intel Virtualization Technology (Δραστηκοποίηση τεχνολογίας εικονικοποίησης της Intel) (προεπιλεγμένη ρύθμιση)

Πίνακας 13. Wireless (Ασύρματη επικοινωνία)

Επιλογή	Περιγραφή
Wireless Device Enable	<p>Σας δίνει τη δυνατότητα δραστηκοποίησης ή αδρανοποίησης των ασύρματων συσκευών.</p> <ul style="list-style-type: none">• WLAN (Ασύρματο τοπικό δίκτυο)• Bluetooth <p>Όλες οι επιλογές είναι ενεργοποιημένες από προεπιλογή.</p>

Πίνακας 14. Maintenance (Συντήρηση)

Επιλογή	Περιγραφή
Service Tag	Παρουσιάζει την ετικέτα εξυπηρέτησης του υπολογιστή σας.
Asset Tag	Σας δίνει τη δυνατότητα να δημιουργήσετε μια ετικέτα πόρου για το σύστημα, αν δεν την έχετε ήδη καθορίσει. Η επιλογή αυτή δεν είναι ρυθμισμένη από προεπιλογή.

Πίνακας 15. System Logs (Αρχεία καταγραφής του συστήματος)

Επιλογή	Περιγραφή
BIOS events	<p>Εμφανίζει το αρχείο καταγραφής συμβάντων του συστήματος και σας δίνει τη δυνατότητα εκκαθάρισης του αρχείου καταγραφής.</p> <ul style="list-style-type: none">• Clear Log (Διαγραφή καταγραφολογίου)

Αντιμετώπιση προβλημάτων στον υπολογιστή σας

Μπορείτε να αντιμετωπίσετε τα προβλήματα στον υπολογιστή σας χρησιμοποιώντας ενδείκτες όπως οι διαγνωστικές λυχνίες, οι κώδικες ηχητικών σημάτων και τα μηνύματα σφαλμάτων κατά τη λειτουργία του υπολογιστή.


Βελτιωμένη αξιολόγηση του συστήματος πριν από την εκκίνηση (Enhanced Pre-Boot System Assessment (ePSA))

Η διαδικασία ePSA είναι μια βοηθητική εφαρμογή των διαγνωστικών που υπάρχει διαθέσιμη στον υπολογιστή σας. Η συγκεκριμένη βοηθητική εφαρμογή περιλαμβάνει μια σειρά δοκιμών για το υλισμικό του υπολογιστή. Μπορείτε να εκτελέσετε τις δοκιμές αυτές ακόμη και αν ο υπολογιστής δεν διαθέτει μέσα (σκληρό δίσκο, μονάδα οπτικού δίσκου κλπ). Αν κάποιο εξάρτημα αποτύχει στη δοκιμή ePSA, το σύστημα παρουσιάζει κωδικό σφάλματος και δημιουργεί κώδικα ηχητικού σήματος.

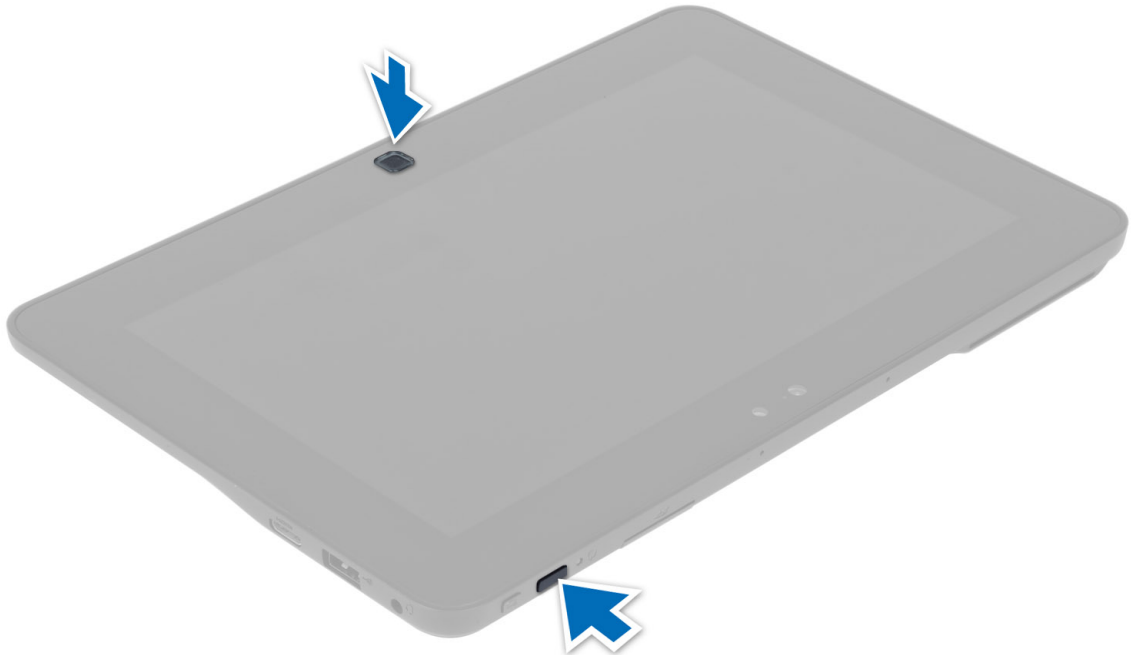
Δυνατότητες

- Graphical User Interface (Γραφική διεπαφή χρήστη)
- Automatic Default Operation (Αυτόματη προεπιλεγμένη λειτουργία) - εκτελεί δοκιμή σε όλες τις συσκευές, επιτρέποντας στον χρήστη να διακόψει τη δοκιμή και να επιλέξει οποιαδήποτε συσκευή.
- Ελέγχει αν η δυνατότητα Master Boot Record (Κύρια εγγραφή εκκίνησης) είναι έτοιμη για εκκίνηση σε πλήρες περιβάλλον του λειτουργικού συστήματος.
- Tablet panel test (Δοκιμή πίνακα tablet)
- Video memory test (Δοκιμή μνήμης βίντεο)
- Battery test (Δοκιμή μπαταρίας)
- Charger test (Δοκιμή φορτιστή)
- Event log scan (Σάρωση καταγραφολογίου συμβάντων)
- Multiprocessor cache test (Δοκιμή κρυφής μνήμης πολυεπεξεργαστή)

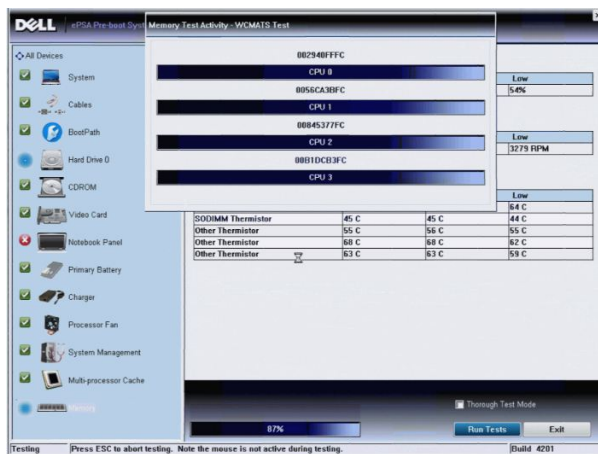
Εκτέλεση της βοηθητικής εφαρμογής ePSA των διαγνωστικών

 **ΣΗΜΕΙΩΣΗ:** Μπορείτε να χρησιμοποιήσετε τα βήματα που ακολουθούν προκειμένου να εκτελεστεί η βοηθητική εφαρμογή των διαγνωστικών για βελτιωμένη αξιολόγηση του συστήματος πριν από την εκκίνηση (Enhanced Pre-Boot System Assessment (ePSA)) σε λειτουργία DOS χωρίς χρήση εξωτερικού πληκτρολογίου.

1. Θέστε το σύστημα σε λειτουργία και πιέστε αμέσως τα κουμπιά <Power> + <Start> ταυτόχρονα για ένα δευτερόλεπτο.



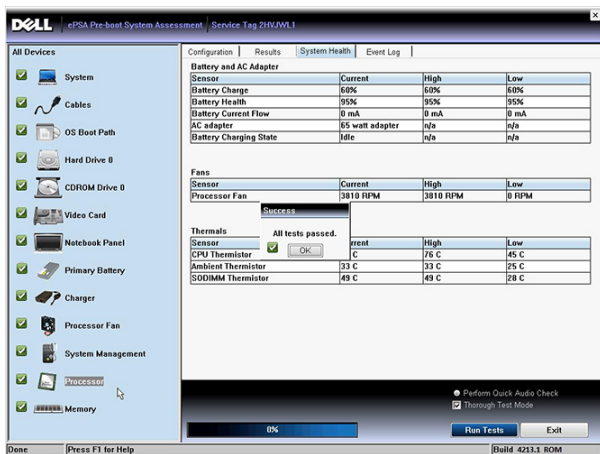
2. Θα γίνει εκκίνηση του υπολογιστή και αυτόματη εκτέλεση της βοηθητικής εφαρμογής ePSA.



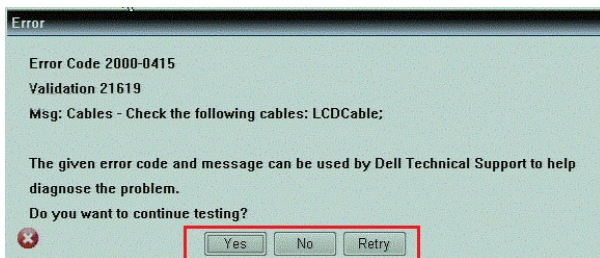
3. Στη διάρκεια της διαδικασίας των δοκιμών, θα εμφανιστεί προτροπή για να απαντήσετε σε μια ερώτηση με YES (Ναι) ή NO (Όχι). Για να απαντήσετε, πιέστε το κουμπί Volume Up (Αύξηση έντασης ήχου) = YES (Ναι) ή Volume Down (Μείωση έντασης ήχου) = NO (Όχι).



4. Μόλις ολοκληρωθούν οι δοκιμές πιέστε το κουμπί Security (<Ctrl> + <Alt> +) για να κάνετε κλικ στο **OK**.



5. Τα κουμπιά για την αύξηση και τη μείωση της έντασης του ήχου μπορούν να χρησιμοποιηθούν και όπως το πλήκτρο <Tab> για την εναλλαγή επιλογών.



Κωδικοί ηχητικών σημάτων

Κατά την εκκίνηση ο υπολογιστής μπορεί να εκπέμψει σειρές τόνων μπιπ αν η οθόνη δεν μπορεί να δείξει σφάλματα ή προβλήματα. Αυτές οι σειρές τόνων μπιπ λέγονται κωδικοί ηχητικών σημάτων και προσδιορίζουν διάφορα προβλήματα. Το διάστημα από τον ένα τόνο μπιπ ως τον επόμενο είναι 300 ms και από το ένα σύνολο τόνων μπιπ ως το επόμενο 3 δευτερόλεπτα. Κάθε τόνος μπιπ διαρκεί 300 ms. Μετά από κάθε μπιπ και κάθε σειρά μπιπ το BIOS οφείλει να ανιχνεύσει αν ο χρήστης έχει πιέσει το κουμπί τροφοδοσίας. Αν το πιέσει, το BIOS θα πάψει να ανακυκλώνει τα ηχητικά σήματα, θα εκτελέσει την κανονική διαδικασία τερματισμού λειτουργίας και θα θέσει ξανά το σύστημα σε λειτουργία.

Κωδικός	Αιτία και βήματα αντιμετώπισης προβλημάτων
1	Πρόσδος ή αποτυχία εξελέγχου BIOS ROM Αποτυχία πλακέτας συστήματος, καλύπτει αλλοίωση BIOS ή σφάλμα ROM
2	Δεν ανιχνεύτηκε RAM. Δεν ανιχνεύτηκε μνήμη.
3	Σφάλμα πλινθιοσυνόλου (chipset) (σφάλμα πλινθιοσυνόλου γέφυρας βορρά και νότου, σφάλμα DMA/IMR/χρονόμετρητή), αποτυχία δοκιμής ρολογιού που δείχνει την ώρα της ημέρας, αποτυχία πύλης A20, αποτυχία πλινθίου (chip) Super I/O, αποτυχία δοκιμής ελεγκτήρα πληκτρολογίου Αποτυχία πλακέτας συστήματος
4	Αποτυχία ανάγνωσης/εγγραφής RAM Αποτυχία μνήμης
5	Αποτυχία τροφοδοσίας ρολογιού πραγματικού χρόνου Αποτυχία μπαταρίας CMOS
6	Αποτυχία δοκιμής BIOS βίντεο Αποτυχία κάρτας βίντεο
7	Αποτυχία ελέγχου κρυφής μνήμης (cache) κεντρικής μονάδας επεξεργασίας (CPU) Αποτυχία επεξεργαστή
8	Οθόνη Αποτυχία οθόνης

Κωδικοί σφαλμάτων που υποδεικνύουν οι ενδεικτικές λυχνίες


Οι κωδικοί των σφαλμάτων που υποδεικνύουν οι ενδεικτικές λυχνίες παρουσιάζονται μέσω της ενδεικτικής λυχνίας στο κουμπί τροφοδοσίας. Η λυχνία αυτή αναβοσβήνει για να υποδείξει τον κωδικό που αντιστοιχεί σε κάθε συνθήκη σφάλματος. Παράδειγμα: αν δεν ανιχνευτεί μνήμη (κωδικός 2), η ενδεικτική λυχνία στο κουμπί τροφοδοσίας αναβοσβήνει δύο φορές, μετά σταματά, αναβοσβήνει δύο φορές, σταματά κ.λπ. Η διαδικασία αυτή συνεχίζεται ωσότου απενεργοποιηθεί το σύστημα.

Κωδικός	Αιτία και βήματα αντιμετώπισης προβλημάτων
1	Πλακέτα συστήματος: αποτυχία BIOS ROM Αποτυχία πλακέτας συστήματος, καλύπτει αλλοίωση BIOS ή σφάλμα ROM
2	Μνήμη Δεν ανιχνεύτηκε μνήμη/RAM
3	Σφάλμα πλινθιοσυνόλου (chipset) (σφάλμα πλινθιοσυνόλου γέφυρας βορρά και νότου, σφάλμα DMA/IMR/χρονόμετρητή), αποτυχία δοκιμής ρολογιού που δείχνει την ώρα της ημέρας, αποτυχία πύλης A20, αποτυχία πλινθίου (chip) Super I/O, αποτυχία δοκιμής ελεγκτήρα πληκτρολογίου Αποτυχία πλακέτας συστήματος

Κωδικός	Αιτία και βήματα αντιμετώπισης προβλημάτων
4	Αποτυχία ανάγνωσης/εγγραφής RAM Αποτυχία μνήμης
5	Αποτυχία τροφοδοσίας ρολογιού πραγματικού χρόνου Αποτυχία μπαταρίας CMOS
6	Αποτυχία δοκιμής BIOS βίντεο Αποτυχία κάρτας βίντεο
7	Αποτυχία ελέγχου κρυφής μνήμης (cache) κεντρικής μονάδας επεξεργασίας (CPU) Αποτυχία επεξεργαστή
8	Οθόνη Αποτυχία οθόνης

Προδιαγραφές

Προδιαγραφές

 **ΣΗΜΕΙΩΣΗ:** Τα προσφερόμενα είδη μπορεί να διαφέρουν κατά περιοχή. Οι προδιαγραφές που ακολουθούν είναι μόνο οι απαιτούμενες με βάση την ισχύουσα νομοθεσία κατά την αποστολή του υπολογιστή σας. Για περισσότερες πληροφορίες σχετικά με τη διάρθρωση του υπολογιστή σας, κάντε κλικ στις επιλογές **Start (Έναρξη) → Help and Support (Βοήθεια και Υποστήριξη)** και επιλέξτε τη δυνατότητα προβολής πληροφοριών για τον υπολογιστή σας.

Πληροφορίες συστήματος

Πλινθιοσύνολο (Chipset)	Intel Atom Z2760
Εύρος αρτηρίας DRAM	32 bit
Flash EPROM	SPI 4 M bit

Επεξεργαστής

Τύπος	Intel Atom Z2760
Συχνότητα εξωτερικής αρτηρίας	800 MHz

Μνήμη

Χωρητικότητα μνήμης	2 GB
Τύπος μνήμης	LPDDR2

Ήχος

Τύπος	Κωδικοποιητής διπλού καναλιού I2S
Ελεγκτήρας	Realtek ALC3261
Μετατροπή στερεοφωνικού σήματος	24 bit
Διεπαφή:	
Εσωτερική	διεπαφή ήχου I2 S
Εξωτερική	σύνθετος σύνδεσμος εισόδου μικροφώνου και στερεοφωνικών ακουστικών/ηχείων
Ηχεία	στερεοφωνικά ηχεία 2 x 1 W
Εσωτερικός ενισχυτής ηχείων	1 W ανά κανάλι

Βίντεο	
Τύπος βίντεο	ενσωματωμένο
Αρτηρία δεδομένων	εσωτερική
Ελεγκτήρας βίντεο	επιταχυντής μέσω Intel Graphics
Επικοινωνίες	
Προσαρμογέας δικτύου	Gigabit LAN βάσει USB 2.0 μέσω αγκύρωσης
Θύρες και σύνδεσμοι	
Ήχος	ένας σύνθετος σύνδεσμος εισόδου μικροφώνου και στερεοφωνικών ακουστικών/ηχείων
Βίντεο	ένας σύνδεσμος mini HDMI
USB	ένας σύνδεσμος USB 2.0
Μονάδα ανάγνωσης καρτών μνήμης	μία μονάδα ανάγνωσης καρτών μνήμης 3 σε 1
Οθόνη	
Τύπος	υψηλής ευκρίνειας (HD) IPS LED
Μέγεθος	10,1 ιντσών, υψηλής ευκρίνειας (HD)
Διαστάσεις:	
Ύψος	125,11 χιλιοστά (4,93 ίντσες)
Πλάτος	222,52 χιλιοστά (8,76 ίντσες)
Διαγώνιος	255,28 χιλιοστά (10,05 ίντσες)
Ενεργή περιοχή (Χ/Υ)	222,52 χιλιοστά / 125,11 χιλιοστά
Μέγιστη ανάλυση	1366 x 768 pixel
Τυπική φωτεινότητα	470 nit
Ρυθμός ανανέωσης	60 Hz
Ελάχιστες γωνίες θέασης:	
Οριζόντια	80/80
Κατακόρυφα	80/80
Βήμα εικονοπηφίδων (pixel)	0,1629 x 0,1629
Μπαταρία	
Τύπος	ιόντων λιθίου 2 στοιχείων (30 WHr)
Διαστάσεις	
Μήκος	238,3 χιλιοστά (9,38 ίντσες)
Ύψος	5,48 χιλιοστά (0,22 ίντσες)

Μπαταρία	
Πλάτος	86,5 χιλιοστά (3,4 ίντσες)
Βάρος	220 γραμμάρια (0,49 λίβρες)
Τάση	7,4 V συνεχούς ρεύματος (DC)
Εύρος θερμοκρασίας	
Κατά τη λειτουργία	0°C έως 50°C (32°F έως 158°F)
Κατά τη διάρκεια μη λειτουργίας	-20°C έως 65°C (-4°F έως 149°F)
μπαταρία σε σχήμα νομίσματος	CR2025 ιόντων λιθίου 3 V
Προσαρμογέας ισχύος εναλλασσόμενου ρεύματος (AC)	
Τύπος	
Τάση εισόδου	100 V εναλλασσόμενου ρεύματος (AC) έως 240 V εναλλασσόμενου ρεύματος (AC)
Ρεύμα εισόδου (μέγιστο)	0,87 A
Συχνότητα εισόδου	50 Hz έως 60 Hz
Ισχύς εξόδου	30 W
Ρεύμα εξόδου (30 W)	1,54 A
Ονομαστική τάση εξόδου	19 V συνεχούς ρεύματος (DC)/1,58 A, 19,5 V συνεχούς ρεύματος (DC)/1,54 A
Εύρος θερμοκρασίας:	
Κατά τη λειτουργία	0°C έως 35°C (32°F έως 95°F)
Εκτός λειτουργίας	-40°C έως 65°C (-40°F έως 149°F)
Φυσικά χαρακτηριστικά	
Ύψος	10,5 χιλιοστά (0,41 ίντσες)
Πλάτος	274 χιλιοστά (10,79 ίντσες)
Βάθος	176,6 χιλιοστά (6,95 ίντσες)
Βάρος (ελάχιστο)	699 γραμμάρια (1,54 λίβρες)
Χαρακτηριστικά περιβάλλοντος	
Θερμοκρασία:	
Κατά τη λειτουργία	-25°C έως 85°C
Κατά την αποθήκευση	-40°C έως 85°C
Σχετική υγρασία (μέγιστη):	
Κατά τη λειτουργία	10% έως 90% (χωρίς συμπύκνωση)
Κατά την αποθήκευση	5% έως 95% (χωρίς συμπύκνωση)

Χαρακτηριστικά περιβάλλοντος

Υψόμετρο (μέγιστο):

Κατά τη λειτουργία

-16 μέτρα έως 3048 μέτρα (-50 πόδια έως 10.000 πόδια)

Εκτός λειτουργίας


-15,2 μέτρα έως 10.668 μέτρα (-50 πόδια έως 35.000 πόδια)

Επίπεδο αερομεταφερόμενων ρύπων

G1 όπως καθορίζει το πρότυπο ISA-71.04-1985

Επικοινωνία με την Dell

Επικοινωνία με την Dell

 **ΣΗΜΕΙΩΣΗ:** Αν δεν έχετε ενεργή σύνδεση στο Ίντερνετ, μπορείτε να βρείτε τις πληροφορίες επικοινωνίας στο τιμολόγιο αγοράς, στο δελτίο αποστολής, στον λογαριασμό ή στον κατάλογο προϊόντων της Dell.

Η Dell προσφέρει διάφορες επιλογές διαδικτυακής ή τηλεφωνικής υποστήριξης και σέρβις. Η διαθεσιμότητα διαφέρει ανάλογα με τη χώρα και το προϊόν, ενώ ορισμένες υπηρεσίες ενδέχεται να μην είναι διαθέσιμες στην περιοχή σας. Για να επικοινωνήσετε με την Dell για θέματα πωλήσεων, τεχνικής υποστήριξης ή εξυπηρέτησης πελατών:

1. Επισκεφτείτε την ιστοσελίδα **dell.com/support**.
2. Επιλέξτε κατηγορία υποστήριξης.
3. Επαληθεύστε τη χώρα ή την περιοχή σας στο αναπτυσσόμενο μενού Choose A Country/Region (Επιλογή χώρας/περιοχής) στο πάνω μέρος της σελίδας.
4. Επιλέξτε την κατάλληλη υπηρεσία ή τον κατάλληλο σύνδεσμο υποστήριξης με βάση τις ανάγκες σας.